

# SRJMK 2021+

**Strategie rozvoje  
Jihomoravského kraje 2021+**

Stručná analytická část





<b>Název Projektu:</b>	Strategie rozvoje Jihomoravského kraje 2021+
<b>Dokument:</b>	Stručná analytická část
<b>Objednatel:</b>	Jihomoravský kraj Žerotínovo nám. 449/3 601 82 Brno
<b>Kontaktní osoby:</b>	Ing. Pavel Fišer, Ph.D., oddělení strategického rozvoje odboru regionálního rozvoje Krajského úřadu Jihomoravského kraje Mgr. Lucie Bravencová, oddělení strategického rozvoje odboru regionálního rozvoje Krajského úřadu Jihomoravského kraje
<b>Zpracovatel:</b>	 <b>MOORE Czech Republic</b> <b>Moore Czech Republic s.r.o.</b> Karolinská 661/4 186 00 Praha Czech Republic <a href="http://www.moore-czech.cz">www.moore-czech.cz</a>
<b>Zpracovatelský tým:</b>	Ing. Radovan Hauk, Jednatel Ing. Aleš Nechuta, M.A., Manager PhDr. Martin Hokeš, Manager Ing. Tomáš Křepáček, Senior Consultant Mgr. Tomáš Černý, Consultant Ing. Martin Kukačka, Digital Media Manager Bc. Thuy Linh Krejčí, Graphic Designer





# OBSAH

<b>Úvod</b>	<b>3</b>
<b>Silné stránky</b>	<b>5</b>
Dobré zázemí pro rozvoj lidského kapitálu	6
Dostupné zdravotnictví	7
Rozvinutá veřejná doprava	8
Živý a kvalitně vybavený venkov	9
Podnikavý a konkurenceschopný kraj	10
Bohaté dědictví kraje	11
<b>Potenciál</b>	<b>12</b>
Rozvoj infrastruktury a systémová podpora	13
Nové přístupy ve zdravotnictví a sociálních službách	14
Dokončení dopravní sítě a modernizace	15
Moderní a šetrné přístupy v zemědělství	16
Rozvoj digitální infrastruktury a inovací	17
Modernizace veřejné správy a vyvážený růst	18
<b>Problémy</b>	<b>19</b>
Nedostatek lidských zdrojů	20
Disparita v dostupnosti sociálních a zdravotních služeb	21
Nezajištění plánované výstavby	22
Nepřipravenost na klimatickou změnu	23
Významné sociální a ekonomické rozdíly	24
Nepřipravenost na nové výzvy	25





## ÚVOD

Do rukou se Vám dostává stručná verze analytické části Strategie rozvoje Jihomoravského kraje 2021+ (dále také „SRJMK 2021+“), která představuje přehled hlavních východisek a trendů, jež byly identifikovány na základě realizovaných analytických prací a které byly ve větším detailu diskutovány v rámci odborných pracovních skupin.

Strategie rozvoje Jihomoravského kraje 2021+ je koncepčním dokumentem, který do roku 2030 definuje specifické cíle a tematická opatření, jejichž prostřednictvím má dojít k udržitelnému rozvoji Jihomoravského kraje. Strategie, resp. její návrhová část je strukturována do následujících oblastí, které představují samostatné prioritní osy:



Vzdělávání a sport;



Zdravotnictví a sociální oblast;



Dopravní infrastruktura a obslužnost území;



Životní prostředí, technická infrastruktura, rozvoj venkova a zemědělství;



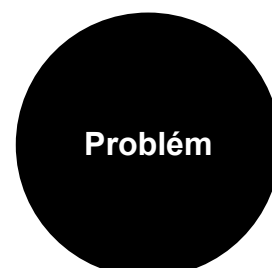
Konkurenceschopnost, podnikání, inovace a výzkum;



Veřejná správa, občanská vybavenost, kultura, cestovní ruch a bezpečnost.

Ke každé z těchto prioritních os je pak definována silná stránka, potenciál a problém.

Silné stránky představují klíčové skutečnosti, které vytváří absolutní či relativní komparativní výhody Jihomoravského kraje vůči ostatním regionům. Cílem je pak využít všech těchto předností za účelem udržitelného rozvoje Jihomoravského kraje ve prospěch jeho obyvatel. V rámci potenciálu jsou shrnuty nejvýznamnější příležitosti sledovaného regionu. Problémy pak představují výzvy, kterým je nutné čelit.



Kompletní analýzu současného stavu Jihomoravského kraje včetně odvětvové a regionální analýzy nabízí plná verze analytické části SRJMK 2021+. Plná a zkrácená verze dokumentu jsou dostupné na [www.lepsikraj.cz](http://www.lepsikraj.cz).

## SILNÉ STRÁNKY



Přítomnost kvalitních univerzit a vědeckovýzkumných institucí umožňujících rozvoj lidského kapitálu.



Dobrá dostupnost krajských zdravotnických zařízení z pohledu občanů Jihomoravského kraje a možnost jejich přímého řízení.



Kvalitní integrovaný dopravní systém Jihomoravského kraje.



Rozvinutý venkov a zemědělství včetně související technické infrastruktury.



Vysoká podnikatelská aktivita, konkurenceschopnost a významný podíl odvětví s vysokou přidanou hodnotou.



Významné přírodní, kulturní a historické dědictví kraje.

## POTENCIÁL



Rozvoj infrastruktury a systémových nástrojů v oblasti školství a sportu včetně podpory aktivního trávení volného času.



Využití technologií a inovativních přístupů v sociálních a zdravotních službách včetně podpory systémového propojení těchto služeb.



Rozvoj, rekonstrukce a modernizace klíčových součástí dopravní infrastruktury a podpora vyššího využití ekologicky šetrných forem dopravy.



Rozvoj efektivních, moderních a ekologických řešení vedoucích k udržitelnému zemědělství a ke zlepšení životního prostředí.



Systematická podpora zaměřená na růst inovačního potenciálu kraje a posílení digitální infrastruktury.



Rozvoj kraje za účelem zkvalitnění života jeho občanů a zvýšení zájmu o méně navštěvované lokality kraje.

## PROBLÉMY



Nedostatek kvalifikovaného personálu v oblasti školství a sportu.



Existence významných územních disparit a zvyšující se potřeba zdravotních a sociálních služeb v souvislosti s demografickým vývojem.



Nedostatečné finanční a právně-technické zajištění nové výstavby dopravní infrastruktury.



Prohlubování dopadů extrémních hydrometeorologických jevů v důsledku nízké připravenosti kraje na klimatickou změnu a pokles ekologické stability území.



Existence významných ekonomických a sociálních disparit v regionu a odliv lidského a ekonomického kapitálu mimo region.



Zastarávání veřejné správy, nespolupráce a nízká připravenost kraje na nové lokální i globální výzvy.



**Silné stránky**

**Silné stránky**

**Silné stránky**

**Silné stránky**

**Silné stránky**

**Silné stránky**

**Silné stránky**

**Silné stránky**

**Silné stránky**

**m**

## DOBŘÍ ZÁZEMÍ PRO ROZVOJ LIDSKÉHO KAPITÁLU

*„Přítomnost kvalitních univerzit a vědeckovýzkumných institucí umožňujících rozvoj lidského kapitálu.“*



### Vzdělávání

Jihomoravský kraj je jedním z hlavních center vysokoškolského vzdělávání v České republice (dále také „ČR“), kdy přítomnost vysokých škol pozitivně ovlivňuje nabídku kvalifikované pracovní síly a tím pozitivně stimuluje konkurenceschopnost regionu. Jihomoravský kraj je (s hodnotou 22,6 % k roku 2018) v rámci České republiky (průměr 19,4 %) **druhým nejlepším krajem z hlediska podílu osob s ukončeným vysokoškolským vzděláním.**

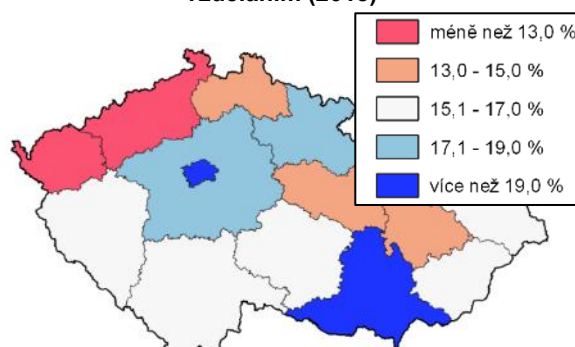
### Vzdělávací a jiné vědecko-výzkumné instituce

V současné propojené ekonomice představuje oblast vědy a výzkumu klíčový nástroj k prosazení se na rostoucích a náročných globálních trzích, pro které je typická vysoká přidaná hodnota.

V Jihomoravském kraji se nachází řada kvalitních institucí, které zaznamenávají mimořádné úspěchy zejména v mechanice, fyzice, biofyzice, biologii, chemii, onkologii nebo v environmentálních oborech. Mezi nejvýznamnější vzdělávací vědecko-výzkumné instituce patří výzkumná oddělení **Masarykovy univerzity**, **Vysokého učení technického**, **Mendelovy univerzity v Brně**, **Veterinární a farmaceutické univerzity** a **Univerzity obrany**.

Jihomoravský kraj spolu s univerzitami a městem Brno vytváří vhodné podmínky pro úzkou spolupráci mezi institucemi vědy a výzkumu a soukromým sektorem například prostřednictvím aktivit Jihomoravského inovačního centra. To

### **Podíl osob s ukončeným vysokoškolským vzděláním (2018)**



*Zdroj: Vlastní zpracování, Český statistický úřad*

vzniklo na základě realizace Regionální inovační strategie Jihomoravského kraje a patří mezi nejúspěšnější projekty v oblasti nástrojů podpory tvorby inovací v České republice. **Od roku 2014 podpořilo Jihomoravské inovační centrum na 229 firem, díky čemuž vzniklo na 1 700 nových pracovních míst.** Další významné výzkumné instituce představují například Vědeckotechnický Park Profesora Lista, Vědeckotechnický park a podnikatelský inkubátor TITC, Biology Park Brno, CEITEC, BIC Brno a Podnikatelský inkubátor Brno-Jih.

Z hlediska porovnání finančních prostředků **alokovaných do oblastí vědy a výzkumu je Jihomoravský kraj s hodnotou 13,8 tis. Kč na obyvatele k roku 2018 vysoce nadprůměrný v komparaci s ostatními kraji** (průměr České republiky byl v téže roce na úrovni 9,6 tis. Kč na obyvatele).

### **Klíčové skutečnosti**

- Přítomnost univerzit a významných vědeckých a výzkumných institucí a center.
- Vzdělanostní struktura s vysokým podílem obyvatel s ukončeným vysokoškolským vzděláním.
- Nastavený systém podpory aktivit rozvíjejících talent, podnikavost a kreativitu žáků a studentů.
- Nastavený systém podpory sportovních aktivit.



## DOSTUPNÉ ZDRAVOTNICTVÍ

„Dobrá dostupnost krajských zdravotnických zařízení z pohledu občanů Jihomoravského kraje a možnost jejich přímého řízení.“



### Zdravotnictví

Silnou stránkou Jihomoravského kraje je dobrá dostupnost krajských nemocnic, kterých je devět. Tato skutečnost umožňuje kraji významnou **akceschopnost** a jejich přímé řízení. Spolu s dalšími nemocnicemi je pak v regionu celkem **23 nemocnic s celkovou kapacitou 7 454 lůžek**. Z hlediska mezikrajského srovnání je pak **kraj nadprůměrný z hlediska počtu lůžek akutní péče na 1 000 obyvatel**, a to s hodnotou 5,1 lůžka, zatímco průměr České republiky je 4,4 lůžka. V období let 2013 až 2018 dále došlo ke zvýšení počtu lékařů a zdravotnických pracovníků s odbornou způsobilostí o 9 %, což je významným předpokladem pro zkvalitňování zdravotní péče.

### Sociální oblast

V Jihomoravském kraji je aktuálně klientům poskytováno celkem 429 sociálních služeb. Mezi lety 2013 a 2018 došlo k navýšení celkové kapacity u vybraných pobytových zařízení o více než 6 %. Ve stejném období se zároveň **snížil počet neuspokojených žádostí o poskytnutí sociální služby o 40,7 %**. V tomto kontextu je zřejmé, že i přes vyšší potřebu způsobenou stárnutím populace se situace v kraji zlepšuje. Důvodem je zejména transformace sociálních služeb, kdy dochází k významnému posílení ambulantní a terénní péče o seniory a potřebné v jejich přirozeném prostředí. Rodinná politika kraje se pak zaměřuje především na podporu autonomní rodiny, založené na stabilních, celoživotních vztazích.

Parametry za zdravotnictví	2013	2018
Počet lékařů v kraji*	5 805	6 322
Počet obyvatel na jednoho lékaře	202	188
Počet zdravotních pracovníků s odb. zp.	12 790	14 167
Počet nemocnic	21	23
Počet lůžek v nemocnicích	7 156	7 454
Počet odborných léčebných ústavů	9	8
Počet lůžek v léčebných ústavech	1 312	1 071

Zdroj: Ústav zdravotnických informací a statistik České republiky  
Český statistický úřad

Počty lůžek v pobytových zařízeních	2013	2018
Domovy pro seniory	3 072	2 732
Domovy se zvláštním režimem	2 469	3 262
Domovy pro osoby se zdravotním postižením	1 295	1 137
Chráněné bydlení	167	341
Neuspokojené žádosti	2013	2018
Domovy pro seniory	11 573	5 100
Domovy se zvláštním režimem	4 478	4 026
Domovy pro osoby se zdravotním postižením	316	317
Chráněné bydlení	157	344

Zdroj: Český statistický úřad

### Klíčové skutečnosti

- Přítomnost významných krajských zdravotnických zařízení.
- Fungující systém komunitního plánování sociálních služeb.
- Nastavený systém podpory nezávislého života osob se zdravotním postižením.
- Fungující systém podpory rodinné politiky v kraji.
- Kvalitní systém vzdělávání ve zdravotnictví a v sociální oblasti.

\* Údaje o počtu lékařů se počítají jako součet úvazků jednotlivých lékařů ve zdravotnických zařízeních.





## ROZVINUTÝ SYSTÉM VEŘEJNÉ DOPRAVY

„Kvalitní integrovaný dopravní systém Jihomoravského kraje.“



### Integrovaný dopravní systém

Jihomoravský kraj disponuje velice kvalitním integrovaným dopravním systémem (dále také IDS JMK). Jeho páteř tvoří železniční síť, která se skládá z celkem 20 železničních tratí, o celkové délce asi 780 km. **Integrovaný dopravní systém** v kraji je pak hodnocen jako jeden z nejlepších v České republice a **je inspirací i v zahraničí**.

Integrovaný dopravní systém má aktuálně **324 linek**. V pracovní dny je vypraveno cca 20 tisíc spojů s celoročním dopravním výkonem přesahujícím 814 milionů osobokilometrů (přeprava jedné osoby na vzdálenost jednoho kilometru). Páteřní infrastrukturu v oblasti letecké dopravy na území Jihomoravského kraje představuje **Mezinárodní letiště Brno-Tuřany**.

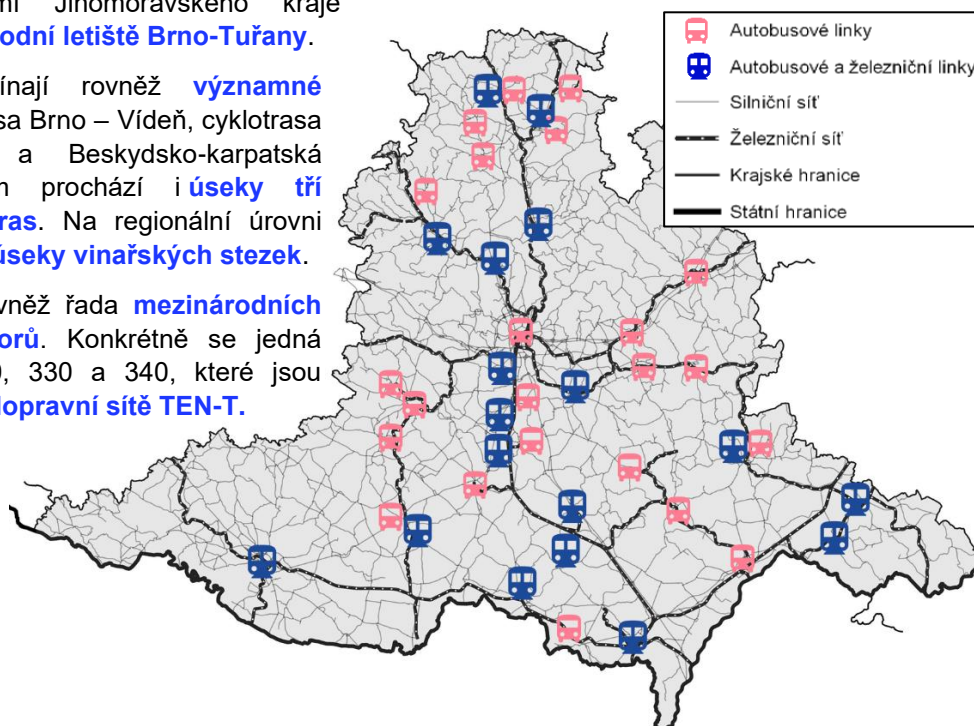
Území kraje protínají rovněž **významné cyklotrasy**: cyklotrasa Brno – Vídeň, cyklotrasa Moravská stezka a Beskydsko-karpatská magistrála. Krajem prochází i **úseky tří evropských cyklotras**. Na regionální úrovni jsou pak významné **úseky vinařských stezek**.

Krajem prochází rovněž řada **mezinárodních železničních koridorů**. Konkrétně se jedná o tratě č. 250, 260, 330 a 340, které jsou součástí **evropské dopravní sítě TEN-T**.

Veřejná doprava v kraji (mil. osob)	2013	2018
Přepravené osoby v rámci IDS JMK	448	454
z toho veřejnou autobusovou dopravou	70	69
z toho městskou hromadnou dopravou	357	365
- tramvaje	194	192
- trolejbusy	44	46
- autobusy	119	127
Přeprava osob po železnici v rámci kraje	23	21

Zdroj: Ročenka dopravy; DATA.BRNO; KORDIS Jihomoravského kraje

### Lokalizace přestupních uzlů (2019)



Zdroj: Vlastní zpracování, Integrovaný dopravní systém Jihomoravského kraje, KORDIS Jihomoravského kraje

### Klíčové skutečnosti

- Kvalitní a fungující Integrovaný dopravní systém Jihomoravského kraje.
- Mezinárodní železniční a silniční koridory procházející krajem a výhodná geografická poloha.
- Přítomnost mezinárodního letiště Brno-Tuřany.
- Vhodné podmínky pro cyklistickou dopravu.



## ŽIVÝ A KVALITNĚ VYBAVENÝ VENKOV

„Rozvinutý venkov a zemědělství včetně související technické infrastruktury.“



### Venkov a zemědělství

Venkov jižní Moravy je živý a rozvinutý. Tato skutečnost úzce souvisí s přítomným zemědělstvím a **vysokou popularitou a kvalitou místních a regionálních produktů**. Území Jihomoravského kraje má obecně velmi dobré předpoklady pro zemědělskou výrobu, kdy 59 % území je tvořeno zemědělskou půdou. Rovněž se zde nachází **vysoký podíl kvalitních bonitně nejcennějších půd a půd s nadprůměrnou produkční schopností**.

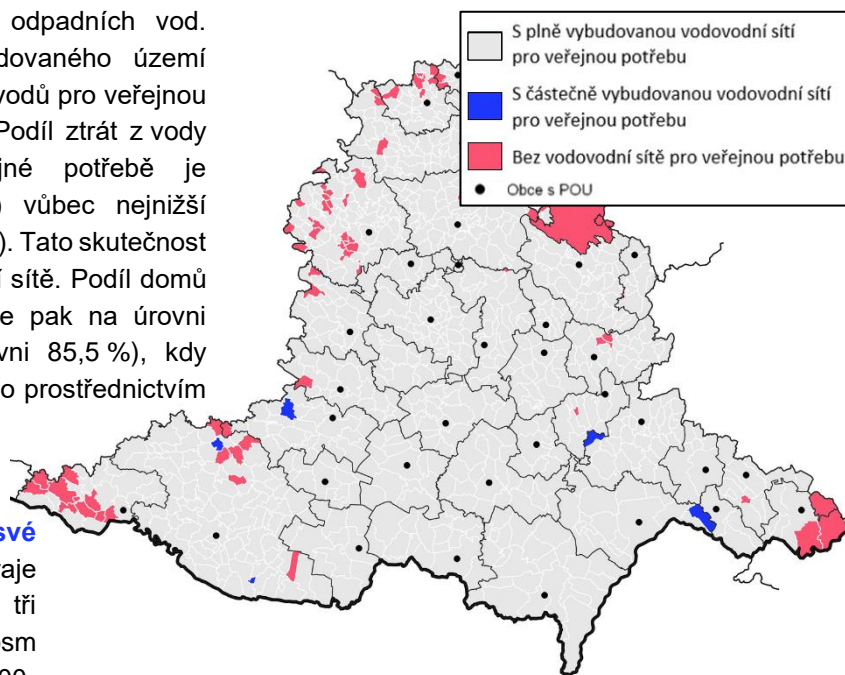
Třída ochrany půd (2019)	JMK	ČR
Bonitně nejcennější půdy	26 %	20 %
Půdy s nadprůměrnou produkční schopností	32 %	20 %
Půdy s průměrnou produkční schopností	14 %	23 %
Půdy s převážně podprůměrnou produkční schopností	17 %	18 %
Půdy s velmi nízkou produkční schopností	11 %	19 %

Zdroj: Výzkumný ústav meliorací a ochrany půdy

### Technická infrastruktura

V kraji žije **nadprůměrný podíl obyvatel v domech napojených na vodovodní síť a kanalizaci** ústící do čistíren odpadních vod. V roce 2018 bylo v rámci sledovaného území zásobováno pitnou vodou z vodovodů pro veřejnou potřebu 95,1 % obyvatel kraje. Podíl ztrát z vody vyrobené a určené k veřejné potřebě je v Jihomoravském kraji (10,3 %) vůbec nejnižší v České republice (průměr 15,8 %). Tato skutečnost hovoří o dobrém stavu vodovodní sítě. Podíl domů napojených na kanalizační síť je pak na úrovni 89,9 % (průměr ČR je na úrovni 85,5 %), kdy 98,8 % z těchto vod je pak čištěno prostřednictvím čistíren odpadních vod.

### Stav vodovodní sítě (2019)



Zdroj: Vlastní zpracování, Český statistický úřad

### Životní prostředí

**Jihomoravský kraj pěstuje o své přírodní bohatství.** Na území kraje se nachází jeden národní park, tři chráněné krajinné oblasti nebo osm ptačích oblastí soustavy Natura 2000.

#### Klíčové skutečnosti

- Vysoký podíl obyvatel žijících v domech napojených na čističky odpadních vod a veřejné vodovody.
- Popularita regionálních zemědělských produktů.
- Vysoký podíl území s bohatou biodiverzitou.
- Existence vysokokapacitního zařízení na energetické využívání komunálního odpadu v Brně.



## PODNIKAVÝ A KONKURENCESCHOPNÝ KRAJ

„Vysoká podnikatelská aktivita, konkurenceschopnost a významný podíl odvětví s vysokou přidanou hodnotou.“



### **Ekonomika**

Jihomoravský kraj je druhým ekonomicky nejsilnějším krajem České republiky, a to po hl. m. Praze. Celkový **hrubý domácí produkt** (dále také „HDP“) **se mezi lety 2013 a 2018 zvýšil o 19,7 %**, z čehož je zřejmá vysoká dynamika regionu. Na růstu HDP Jihomoravského kraje se výrazně podílí město Brno, které v roce 2018 dosahovalo z hlediska HDP na obyvatele úrovně 147 % průměrné hodnoty Evropské unie. Jihomoravský kraj aktuálně vytváří 10,8 % HDP České republiky.

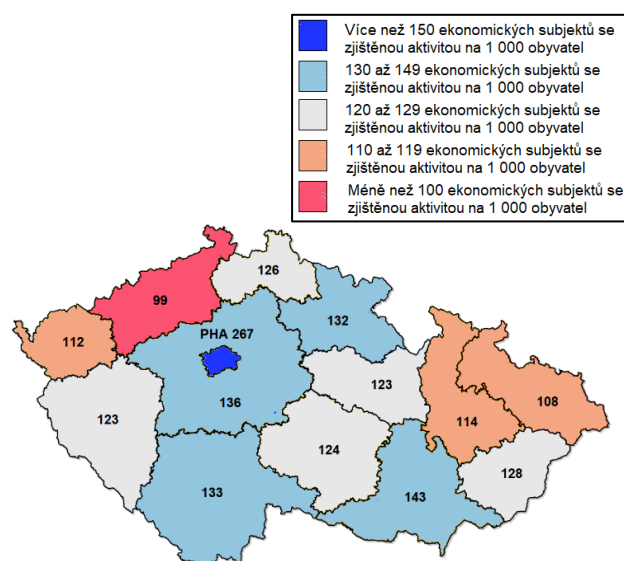
### **Podnikání a konkurenceschopnost**

Region disponuje **vysokou úrovní podnikatelské aktivity a konkurenceschopnosti v rámci České republiky** (vyjádřeno indexem podnikatelské aktivity je Jihomoravský kraj druhým nejlepším regionem v České republice s hodnotou 143 ekonomicky aktivních subjektů na 1 000 obyvatel). Mezi lety 2013 a 2018 se pak nejvíce zvýšil počet ekonomických subjektů s více než 250 pracovníky, a to o 11,5 %.

### **Podmínky pro podnikání**

V kraji působí kvalitní vědecko-výzkumné instituce (blíže jsou popsány na stráně 6) i řada subjektů přímo podporující podnikání a inovace: Jihomoravské inovační centrum, Jihomoravské centrum pro mezinárodní mobilitu a Regionální rozvojová agentura jižní Moravy. To spolu s příznivou vzdělanostní strukturou obyvatel vytváří dobré podmínky pro podnikání. To potvrzuje například růst ICT clusteru v Jihomoravském kraji, který je i v rámci České republiky jeden z nejvýznamnějších.

### **Mezikrajské srovnání z hlediska počtu ekonomických subjektů se zjištěnou aktivitou (2018)**



Zdroj: Vlastní zpracování, Administrativní registr ekonomických subjektů

### **Klíčové skutečnosti**

- Přítomnost univerzit a významných výzkumných a vývojových institucí a center.
- Přítomnost podpůrných subjektů pro oblast podnikání – Jihomoravské inovační centrum, Jihomoravské centrum pro mezinárodní mobilitu a Regionální rozvojová agentura jižní Moravy.
- Příznivá vzdělanostní struktura s vysokým podílem vysokoškolsky vzdělaných obyvatel.
- Diverzifikovaná ekonomika a růst zaměstnanosti v oborech s vyšší přidanou hodnotou (ICT).
- Vysoká úroveň podnikatelské aktivity a konkurenceschopnosti v porovnání s ostatními kraji.
- Růst počtu obyvatel kraje a migrační atraktivita Brna a okolí.







## BOHATÉ DĚDICTVÍ KRAJE

„Významné přírodní, kulturní a historické dědictví kraje.“



### Cestovní ruch

Jihomoravský kraj je druhým nejvíce navštěvovaným krajem České republiky, který jen v roce 2018 navštívilo **2,04 mil. návštěvníků**. Území Jihomoravského kraje je rozděleno do pěti turistických oblastí vytvářejících souvislé územní celky. Mezi tyto turistické oblasti patří Brno a okolí, Moravský kras a okolí, Pálava a Lednicko-valtický areál, jihozápadní část Slovácka, Znojemsko a Podyjí. Nejnavštěvovanější turistickou lokalitou je **Brno**, kam v roce 2018 zavítala cca polovina

z celkového počtu návštěvníků. Velice oblíbený je dále **Lednicko-valtický areál**, kam v témže roce dorazilo na 574 tis. návštěvníků.

Významnou akcí jsou závody Mistrovství světa silničních motocyklů - **Moto GP**. Jsou každoročně pořádány na brněnském Masarykovu okruhu, na který dorazí přes 180 tisíc návštěvníků. Globální sledovanost seriálu Moto GP je řádově ve stovkách milionů diváků.

### Kulturní, přírodní a historické památky

V regionu se nachází množství přírodních, kulturních i historických památek, které vytváří širokou nabídku atraktivit pro cestovní ruch (mj. přítomnost památek **UNESCO - Lednicko-valtický areál, vila Tugendhat, mužský tanec Slovácký verbuňk a lidový obyčej Jízda králů**).

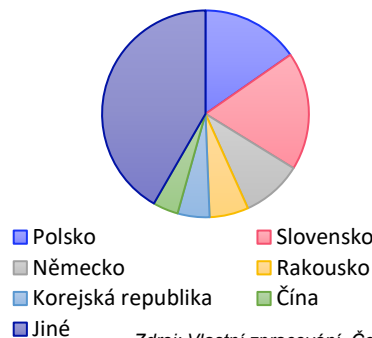
Díky tradicím i vhodným podmínkám je v Jihomoravském kraji na vzestupu **cykloturistika, vinařský cestovní ruch** a gastroturistika obecně.

### Občanská vybavenost, bezpečnost

**Intenzita bytové výstavby** je nejvyšší při severo jižní ose Jihomoravského kraje, zvyšuje se počet obyvatel v urbánní a suburbánních částech kraje a zvyšuje se kapacita bytového fondu..

Z hlediska bezpečnosti Jihomoravský kraj patří ke krajům s **nižší úrovní kriminality**, než je celorepublikový průměr, což se promítá i do vnímání Jihomoravského kraje, jako bezpečného místa.

### Struktura zahraničních návštěvníků (2018)



Zdroj: Vlastní zpracování, Český statistický úřad

Turistický cíl	Návštěvníků v tis. (2018)
Aqualand Moravia	792,8
Státní zámek Lednice	394,1
Zoologická zahrada Brno	330,1
Vida! science centrum	259,3
Punkevní jeskyně a Macocha	217,0
Státní zámek Valtice	194,4
ZOO PARK Vyškov	193,2

### Klíčové skutečnosti

- Kulturní rozmanitost a tradice v regionu.
- Široká nabídka atraktivit pro cestovní ruch.
- Lokalizace významných turistických cílů a památek UNESCO.
- Rostoucí atraktivita vinařského cestovního ruchu, gastroturistiky a cykloturistiky.
- Vysoký počet návštěvníků kraje, nízká kriminalita v kraji.
- Patriotismus obyvatel a silně založené sdílené hodnotové řetězce.
- Zvyšující se kapacita bytového fondu v kraji.







Potenciál

Potenciál

Potenciál

Potenciál

Potenciál

Potenciál

Potenciál

Potenciál

Potenciál

m

## ROZVOJ INFRASTRUKTURY A SYSTÉMOVÁ PODPORA

„Rozvoj infrastruktury a systémových nástrojů v oblasti školství a sportu včetně podpory aktivního trávení volného času.“



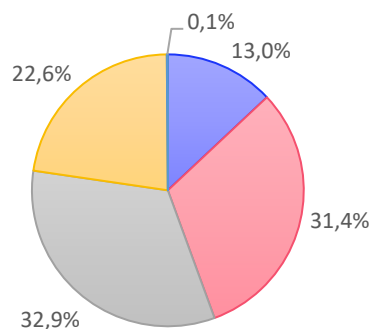
### Vzdělávání

Region jižní Moravy disponuje nadstandardní úrovní vysokoškolské vzdělávací soustavy, což se odráží i ve vzdělanostní struktuře populace, ve které je vyšší zastoupení osob s vysokoškolským vzděláním. Přes tuto skutečnost je jednou z priorit Jihomoravského kraje i nadále investovat do lidského kapitálu, a to **formou podpory dalšího a kariérního vzdělávání, včetně vzdělávání pedagogických pracovníků**. Kraj se chce rovněž více zaměřit na aplikaci výsledků výzkumu a inovací v praxi při **intenzivní spolupráci škol a zaměstnavatelů** (mj. spolupráce v oblasti zvyšování uplatnitelnosti budoucích uchazečů o zaměstnání). Cílem je rovněž **zaměřit se na potenciál každého jednotlivce** a rozvíjet jej v jeho silných stránkách.

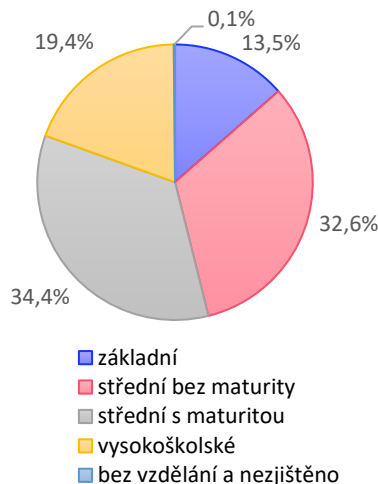
### Sport

Jihomoravský kraj bude systematicky podporovat zájem o sport, a to prostřednictvím spolupráce v oblasti propagace sportu (např. sportovní akce), v oblasti zajištění odpovídajících podmínek pro rostoucí nabídku sportovních aktivit a v neposlední řadě při výstavbě sportovní a volnočasové infrastruktury. Kraj vnímá vysoký **potenciál sportu** i z hlediska **zvládnutí výzev souvisejících s demografickým stárnutím populace**, a to jako nástroj **prevence proti civilizačním chorobám**.

Vzdělanostní struktura (2018)  
Jihomoravský kraj



Vzdělanostní struktura (2018)  
Česká republika



■ základní  
■ střední bez maturity  
■ střední s maturitou  
■ vysokoškolské  
■ bez vzdělání a nezjištěno

Zdroj: Vlastní zpracování, Český statistický úřad

### Klíčové skutečnosti

- Rozvoj školní, sportovní a volnočasové infrastruktury.
- Podpora dalšího vzdělávání a rozvoj kariérního poradenství.
- Rozvoj klíčových kompetencí žáků a studentů vč. podpory neformálního vzdělávání.
- Podpora vzdělávání pedagogických pracovníků.
- Spolupráce mezi vzdělávacími institucemi a zaměstnavateli.
- Podpora zdravého životního stylu a aktivního trávení volného času.
- Rozvoj efektivního systému podpory pro talentované studenty.
- Pořádání a hostitelství významných sportovních akcí.

## NOVÉ PŘÍSTUPY VE ZDRAVOTNICTVÍ A SOCIÁLNÍCH SLUŽBÁCH

„Využití technologií a inovativních přístupů v sociálních a zdravotních službách včetně podpory systémového propojení těchto služeb.“

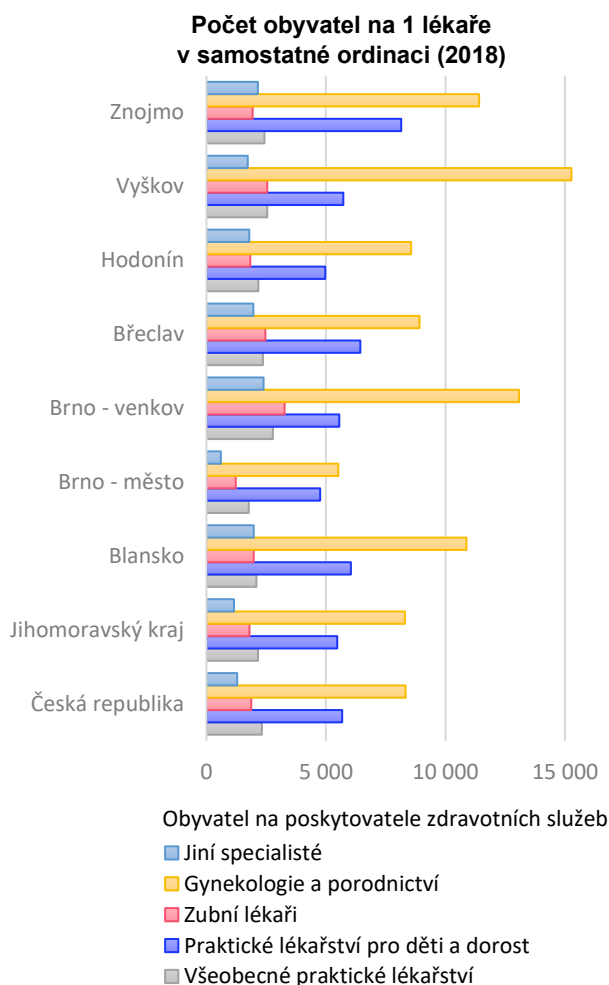


### Zdravotnictví a sociální služby

Pro Jihomoravský kraj jsou inovace jedním z nástrojů, jak zvládnout předpokládané vyšší nároky na zdravotní a sociální péči v důsledku demografického stárnutí populace. V tomto kontextu kraj vnímá vysoký potenciál **neinstitucionalizované formy sociálních služeb**, kdy trendem budoucnosti bude vyšší podpora terénních a ambulantních forem péče s postupným vyšším využíváním nových a asistivních technologií (např. náramková péče). S rozvojem **digitalizace** se dále otevírají možnosti ke **zvýšení efektivity poskytované péče**. Prostřednictvím průniku dat z různých zařízení bude **usnadněn přístup zdravotnického personálu a pracovníků v sociální oblasti k informacím** o pacientech a klientech sociálních služeb (zdravotní stav, užívané léky apod.).

Hlavním cílem je pak celková **optimalizace sítě zdravotnických a sociálních zařízení** včetně zajištění odpovídající **kvality a dostupnosti** poskytovaných služeb **ve všech částech kraje**. S ohledem na demografické stárnutí je stěžejní z pohledu Jihomoravského kraje zajistit dostupné ambulantní, terénní a pobytové sociální služby na celém území kraje s ohledem na potřebnost, dostupnost, kvalitu a bezesporu na dlouhodobou finanční udržitelnost tohoto systému.

Zdroj: Vlastní zpracování, Ústav zdravotnických informací a statistiky ČR, Národní registr poskytovatelů zdravotních služeb



### Klíčové skutečnosti

- Aplikace moderních přístupů a nových technologií v sociální oblasti a zdravotnictví.
- Rozvoj a modernizace infrastruktury zdravotnických zařízení.
- Zvýšení dostupnosti ambulantních, terénních a pobytových sociálních služeb.
- Rozvoj spolupráce na úrovni sociálně-zdravotního pomezí.
- Růst prestiže a motivace ve zdravotnických a sociálních profesích.
- Zvyšování významu rodinné a seniorské politiky kraje.



## DOKONČENÍ DOPRAVNÍ SÍTĚ A MODERNIZACE

„Rozvoj, rekonstrukce a modernizace klíčových součástí dopravní infrastruktury a podpora vyššího využití ekologicky šetrných forem dopravy.



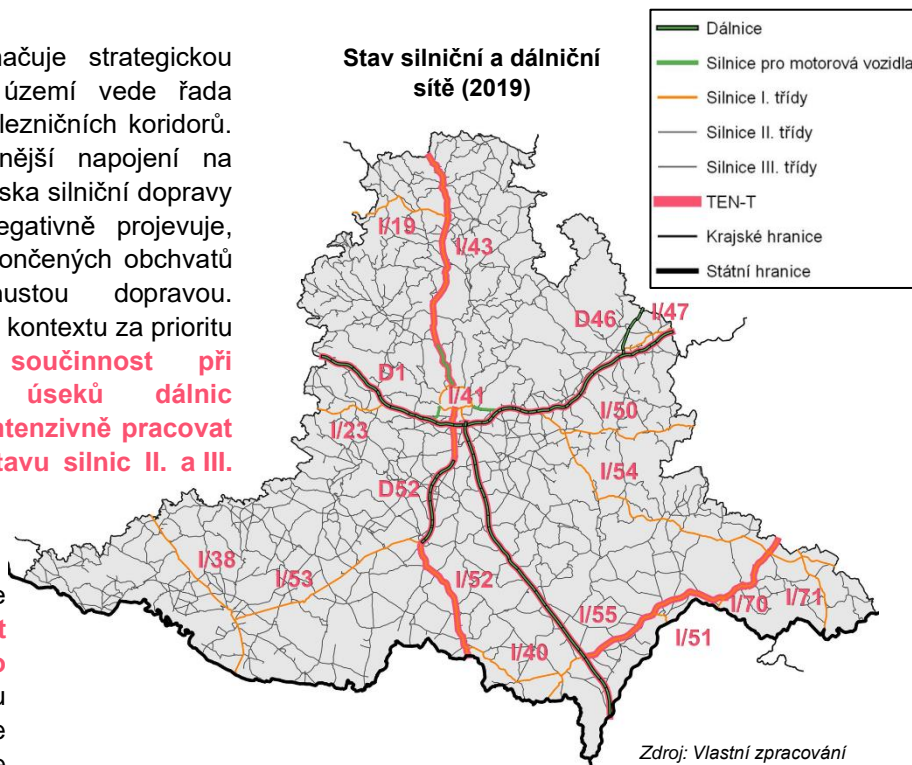
### Dopravní síť

Jihomoravský kraj se vyznačuje strategickou polohou, kdy přes jeho území vede řada mezinárodních silničních i železničních koridorů. Vnitřní dopravní síť ani vnější napojení na sousední regiony však z hlediska silniční dopravy není dokončeno. To se negativně projevuje, například i v důsledku nedokončených obchvatů velkých měst nebo hustou dopravou. Jihomoravský kraj má v tomto kontextu za prioritu poskytnout maximální součinnost při výstavbě plánovaných úseků dálnic a obchvatů měst a obcí a intenzivně pracovat na zlepšení současného stavu silnic II. a III. třídy včetně mostů.

Cílem Jihomoravského kraje je rovněž naplno využít potenciálu mezinárodního letiště Brno-Tuřany. Vysokou prioritu má také modernizace drážní dopravy, ke které je

Jihomoravský kraj připraven poskytnout maximální možnou součinnost – výstavba vysokorychlostních tratí, modernizace zastávek, nádraží apod. Kraj si rovněž uvědomuje potenciál ekologicky šetrných forem dopravy a má za cíl podporovat např. elektromobilitu nebo vyšší využívání veřejné hromadné dopravy. Další podporovanou šetrnou formou dopravy je cyklistická doprava. I v tomto ohledu chce kraj dále rozvíjet infrastrukturu pro cyklistickou dopravu v souladu s Konceptí rozvoje cyklistiky v Jihomoravském kraji pro období 2016–2023.

Stav silniční a dálniční sítě (2019)



Zdroj: Vlastní zpracování

### Klíčové skutečnosti

- Výstavba plánovaných úseků dálnic a obchvatů měst a obcí.
- Rekonstrukce silnic II. a III. třídy včetně mostů.
- Plné využití potenciálu mezinárodního letiště Brno-Tuřany.
- Modernizace a rozvoj sítě železniční dopravy (vysokorychlostní tratě, modernizace zastávek a nádraží atd.).
- Podpora ekologicky šetrných forem dopravy a vyššího využívání veřejné hromadné dopravy.
- Rozvoj návaznosti integrovaného dopravního systému Jihomoravského kraje na sousední regiony.
- Dobudování sítě cyklostezek a cyklotras.





## MODERNÍ A ŠETRNÉ PŘÍSTUPY V ZEMĚDĚLSTVÍ

„Rozvoj efektivních, moderních a ekologických řešení vedoucích k udržitelnému zemědělství a ke zlepšení životního prostředí.“



### Zemědělství a životní prostředí

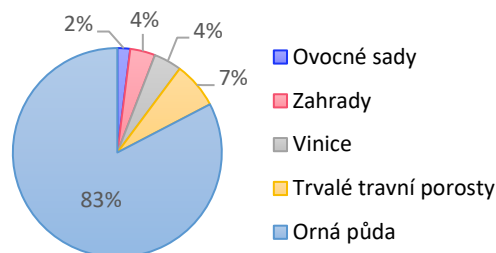
Oproti průměru ČR disponuje Jihomoravský kraj vysokým podílem zastoupení zemědělské půdy na celkové rozloze území (vyšší o 6 p.b.), což díky vysoké kvalitě půd vytváří příznivé podmínky pro zemědělství (viz strana 9). Z hlediska udržení ekologické stability území se však jedná o rizikový faktor. Potenciál do budoucna jednoznačně představuje podpora ekologicky šetrných forem zemědělství a také **zvýšení retenční schopnosti krajiny**, která s tím úzce souvisí, aby bylo možné **ekologickou stabilitu území udržet dlouhodobě**.

Významným cílem je pak obecně snižování dopadů lidské činnosti při nesnížení komfortu obyvatel a konkurenceschopnosti kraje. V tomto kontextu je příležitostí podporovat **obnovitelné formy energie**, realizovat osvětovou činnost za účelem **přechodu k ekologicky šetrným způsobům vytápění**, nebo usilovat o **obnovu významných krajinných prvků za účelem snížení větrné a vodní eroze**, s čímž souvisí i nutné pozemkové úpravy.

### Technická infrastruktura

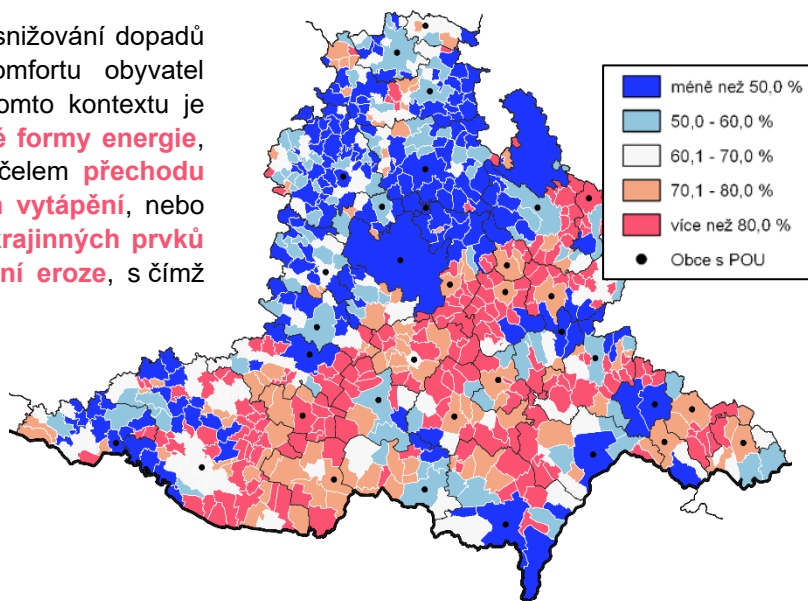
V oblasti technické infrastruktury je významnou příležitostí obnova současných technických zařízení, zvýšení podílu tříděného odpadu, recyklace nebo zpracování a zejména pak energetické využití odpadu.

### Půdní bilance zemědělské půdy (2019)



Zdroj: Vlastní zpracování, Územně analytické podklady, Český statistický úřad

### Podíl zemědělské na katastr. výměře (2019)



Zdroj: Vlastní zpracování, Územně analytické podklady, Český statistický úřad

### **Klíčové skutečnosti**

- Zvýšení retenční schopnosti krajiny a efektivní hospodaření s vodou.
- Zlepšení způsobu obhospodařování půdy s ohledem na dlouhodobou udržitelnost.
- Zesílení vazby a komunikace mezi krajskou a obecní samosprávou a subjekty podnikajícími v zemědělství.
- Podpora ekologických forem zemědělství.
- Rozšíření ekologicky šetrných způsobů vytápění.
- Připojování dalších obcí na veřejné kanalizace a veřejné vodovody.
- Podpora využívání obnovitelných zdrojů energie.
- Podpora zavádění vysokorychlostního internetu.
- Podpora elektromobility.





## ROZVOJ DIGITÁLNÍ INFRASTRUKTURY A INOVACÍ

„Systematická podpora zaměřená na růst inovačního potenciálu kraje a posílení digitální infrastruktury.“



### **Ekonomika**

Jihomoravský kraj má za cíl dlouhodobý a udržitelný ekonomický růst. K tomu bude v budoucnu nutné **implementovat moderní technologie**, které zabezpečí přesun lidského kapitálu z primárního a sekundárního sektoru do terciéru a kvartéru (znalostní ekonomiky), avšak s ohledem na zachování tradičních silných odvětví.

### **Podnikání a konkurenceschopnost**

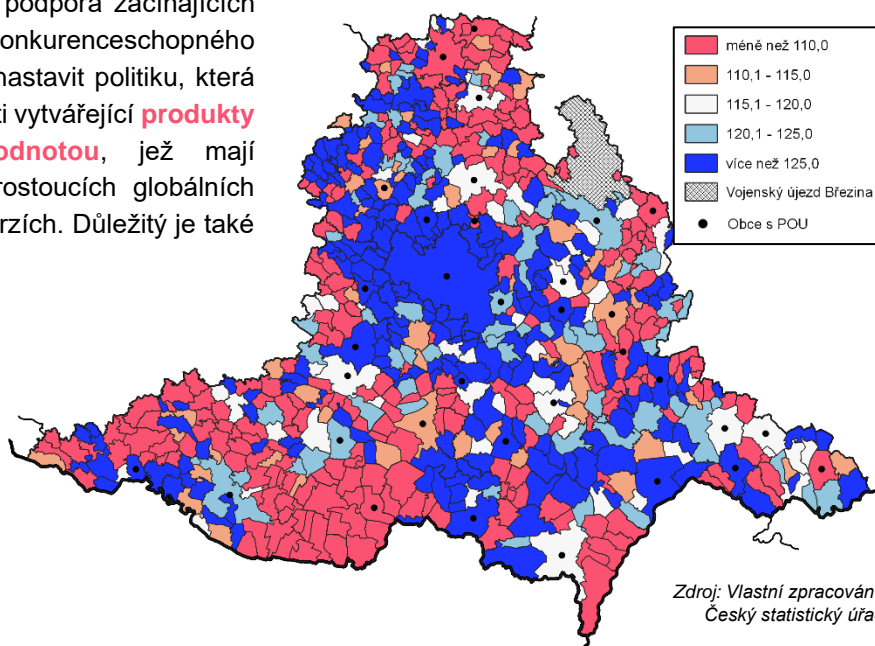
Prioritou kraje by měla být podpora začínajících podnikatelů a vytváření konkurenceschopného prostředí. Cílem je rovněž nastavit politiku, která bude podporovat společnosti vytvářející **produkty s vysokou přidanou hodnotou**, jež mají potenciál prosadit se na rostoucích globálních a technologicky náročných trzích. Důležitý je také **rozvoj výzkumu a vývoje, aplikovaného výzkumu a inovací** s důrazem na kvalitu a přenos výsledků do regionální ekonomiky, což prostřednictvím multiplikačních efektů může mít silný vliv na konkurenceschopnost a růst jižní Moravy.

Další příležitostí je rozvoj přeshraniční spolupráce firem a institucí sídlících v Jihomoravském kraji, zapojení globálních společností do kultivace místního prostředí a podpora pokrytí větší části kraje vysokorychlostním internetem.

Hrubá přidaná hodnota v Jihomoravském kraji (běžné ceny)	2013	2018
Hrubá přidaná hodnota v mil. Kč	405,4	517,6
z toho sektory primární	2,9 %	2,4 %
z toho sektory sekundární	36,6 %	33,5 %
z toho sektory terciární	60,5 %	64,1 %

Zdroj: Český statistický úřad

### **Intenzita podnikatelské aktivity (2019)**



Zdroj: Vlastní zpracování,  
Český statistický úřad

### **Klíčové skutečnosti**

- Zajištění podmínek pro nově vznikající firmy, společnosti vytvářející produkty s vysokou přidanou hodnotou, podpora živnostníků, řemeslníků a rodinných firem.
- Další rozvoj výzkumu a vývoje, aplikovaného výzkumu a vzniku inovací s důrazem na kvalitu a přenos výsledků do regionální ekonomiky.
- Podpora technologického transferu mezi výzkumnými institucemi a komerčním sektorem.
- Vtažení globálních společností do kultivace a modernizace místního prostředí.
- Podpora vyššího pokrytí vysokorychlostním internetem a rozvoj datově vedené správy.
- Zvýšení atraktivity zaměstnavatelů v kraji pro obyvatele jiných krajů a zahraničních pracovníků.
- Rozvoj přeshraniční spolupráce.





## MODERNIZACE VEŘEJNÉ SPRÁVY A VYVÁŽENÝ RŮST

„Rozvoj kraje za účelem zkvalitnění života jeho občanů a zvýšení zájmu o méně navštěvované lokality kraje.“



### Veřejná správa

Vzhledem k rozvoji moderních technologií je cílem zvyšovat **efektivnost** veřejné správy a **snižovat administrativní zatížení** směrem k orgánům veřejné správy, privátním subjektům a veřejnosti. Pro občany je pak klíčovým nástrojem eGovernment, který by měl zajistit elektronizaci služeb státní správy pro občany a jiné zainteresované subjekty.

### Cestovní ruch a kultura

Z pohledu turistických cílů je možné sledovat jistý trend, kdy dochází k nárůstu počtu návštěvníků zejména u nových atraktivit kraje, které jsou zaměřeny na zábavní, sportovně-rekreační či vzdělávací aktivity, a u přírodních památek. Jihomoravský kraj má v tomto kontextu silný potenciál a chce **zvýšit povědomí o méně navštěvovaných přírodních, historických a kulturních atraktivitách kraje**, čímž by mělo dojít ke snížení koncentrace návštěvníků a zároveň k prodloužení délky průměrného pobytu. Cílem je rovněž opravovat kulturní a historické památky a obnovovat muzejní expozice.

Parametry za cestovní ruch	2013	2018
Hosté kraje	1 427 154	2 040 627
Přenocování (noci)	2 838 285	4 086 131
Průměrná doba pobytu	2 dny	2 dny
Čisté využití lůžek	29,6 %	40,0 %

*Zdroj: Český statistický úřad*

Významný fenomén zvyšující atraktivitu Jihomoravského kraje a jeho absolutní výhodou oproti zbytku České republiky je vinařství, které má v Jihomoravském kraji dlouholetou tradici. Prohlídky přibližující proces výroby vína, jeho degustace apod. jsou v současnosti navázány na **vinařský cestovní ruch a gastro turistiku, která zažívá v posledních letech velký vzestup.**

### Krizové řízení

Budoucí kvalitu života obyvatel kraje bude ovlivňovat i dobré krizové řízení. Monitoring rizik, správná a včasná reakce může znamenat minimalizaci škod a konkurenční výhodu.

### **Klíčové skutečnosti**

- Zvýšení povědomí o méně navštěvovaných atraktivitách kraje.
- Oprava kulturních a historických památek a obnova muzejních expozic.
- Zvýšení průměrné doby pobytu hostů v kraji.
- Podpora digitalizace a modernizace veřejné správy.
- Posílení vertikální a horizontální spolupráce (spolupráce na úrovni menších obcí, územně samosprávných celků apod.).
- Posílení bezpečnosti (včetně kyberbezpečnosti), prevence a krizového řízení.
- Efektivní rozvoj brownfieldů.
- Rozvoj spolupráce s okolními regiony, včetně přeshraniční spolupráce.





Problémy

Problémy

Problémy

Problémy

Problémy

Problémy

Problémy

Problémy

Problémy

m



## NEDOSTATEK LIDSKÝCH ZDROJŮ

„Nedostatek kvalifikovaného personálu v oblasti školství a sportu.“



### Vzdělávání

Velkou hrozbou pro Jihomoravský kraj je **nedostatek kvalifikovaného školského personálu**, který může nastat například z důvodu nedostatečné konkurenceschopnosti vůči soukromému sektoru či stárnutí pedagogů. V horizontu 5 let pak dojde ke zvýšení počtu žáků středních škol, kdy do středoškolského věku dospěje početná generace dětí narozených v rozmezí let 2008 až 2012.

Problémem jsou i **předčasné odchody ze vzdělání**. Důležité je rovněž usilovat o **rovné podmínky k přístupu ke vzdělání** pro všechny skupiny obyvatelstva. Důvodem je **hrozba rostoucích sociálních nerovností** způsobená rostoucími rozdíly ve vzdělanostní struktuře.

Rizikem je také **nepružnost vzdělávacích programů**, které nemusí odpovídat poptávce po práci, v důsledku čehož může docházet ke strukturálním nedokonalostem na trhu práce.

### Sport

V této oblasti je pro kraj hrozbou **klesající počet osob podílejících se na rozvoji sportu** (nezajištění odpovídajících personálních kapacit). Na kvalitních trenérech a lektorech je přitom přímo závislá nabídka a atraktivita sportovních aktivit.

Rizikem je dále možné **prohlubování disparit** mezi okresy Jihomoravského kraje vzhledem k přístupu ke sportu a volnočasovým aktivitám (mj. z důvodu ukončení činnosti sportovních organizací ve venkovských oblastech v důsledku nedostatku členů nebo absence trenérů).

Rizikem v řadě sportovních odvětví je také profesionalizace sportu již od dětských kategorií a **pokles všeobecného zájmu o sport**, ze kterého plyne snižování všeobecné zdatnosti.

Zvyšuje se rovněž **konkurence sportu**, v oblasti trávení volného času je pestrá nabídka jiných než sportovních aktivit.

### Klíčové skutečnosti

- Klesající počet kvalitních pedagogických pracovníků (mj. v důsledku vysokého průměrného věku).
- Klesající počet osob podílejících se na rozvoji sportu.
- Zvyšující se nerovnosti ve vzdělanostní struktuře.
- Nepřužnost vzdělávacích programů.
- Nízký zájem o pohybové aktivity.

## DISPARITA V DOSTUPNOSTI SOCIÁLNÍCH A ZDRAVOTNÍCH SLUŽEB

*„Existence významných disparit v sociálních a zdravotních službách v rámci území kraje a zvyšující se potřeba zdravotních a sociálních služeb v souvislosti s demografickým vývojem.“*



### Zdravotnictví a sociální služby

Významným rizikem jak pro oblast zdravotní péče, tak sociálních služeb, je **demografické stárnutí** populace. To bude vytvářet vysoké nároky na technické i personální zajištění poskytovaných služeb. V souvislosti s tím dochází i ke **zvyšování průměrného věku lékařů**, tj. při neřešení současných trendů by docházelo ke zvyšování počtu pacientů (klientů v sociální oblasti) a snižování kapacity zdravotnického personálu. Na tuto skutečnost je zapotřebí reagovat a vyvinout úsilí ke zvýšení zájmu o tyto oblasti a obory tak, aby byly zajištěny odpovídající personální, ale i materiální kapacity. Zároveň musí dojít ke zvýšení efektivity poskytované péče, ať už prostřednictvím zavádění moderních přístupů (např. náramková péče, monitoring biometrických dat, podpora tísňové péče apod.), digitalizace nebo deinstitucionalizace některých služeb (viz příloha, strana 14).

Významným omezením v oblasti zdravotních a sociálních služeb je jeho **celkové podfinancování** ze strany státu. Nevhodný výpočet alokace finančních prostředků vyčleněných krajům na podporu sociálních služeb (viz příloha zákona o sociálních službách) pak způsobuje relativní znevýhodnění některých krajů vůči ostatním.

Další hrozbou je **růst disparit z hlediska přístupu ke zdravotnickým a sociálním službám** (např. z důvodu ukončení služeb některých lékařů zejména ve venkovských oblastech). V některých případech pak jako efektivní forma podpory mohou sloužit finanční nebo jiné materiální pobídky, které zvýší motivaci poskytovat služby v některých venkovských oblastech. S ohledem na demografické stárnutí je výzvou zajistit dostupnou ambulantní, terénní a pobytovou formu sociálních služeb na celém území kraje. V tomto kontextu je důležitá **deinstitucionalizace sociálních služeb** a vytvoření vhodných a pro klienty bezpečných podmínek zajišťujících setrvání osob v jejich přirozeném prostředí.

Výzvou je rovněž rozvoj zdravotně-sociálního pomezí, tj. **provázanosti sociální a zdravotní péče** za účelem naplňování sociálních i zdravotních potřeb klientů dlouhodobé péče, která bude s rostoucí potřebností těchto služeb nezbytná.

Problémem je pak bezesporu **přítomnost některých sociálně vyloučených lokalit**, kterých je v Jihomoravském kraji 61 a žije v nich 8 až 9,5 tis. osob (dle Analýzy sociálně vyloučených lokalit v České republice 2019).

### **Klíčové skutečnosti**

- Růst disparit v přístupu k sociálním a zdravotním službám (nedostupnost ve venkovských oblastech), existence sociálně vyloučených lokalit.
- Nepříznivý demografický vývoj a rostoucí potřebnost sociálních a zdravotních služeb.
- Úbytek zdravotnického personálu a pracovníků v sociální oblasti (vysoký průměrný věk).
- Nedostatečná finanční podpora poskytovatelů sociálních služeb k zajištění a udržení kvalifikovaného a zkušeného personálu pro efektivní sociální práci a poskytování sociálních služeb.



## NEZAJIŠTĚNÍ PLÁNOVANÉ VÝSTAVBY

„Nedostatečné finanční, právní a technické zajištění nové výstavby dopravní infrastruktury.“



### Dopravní síť

Délka sítě silnic a dálnic přepočtená na jeden tisíc obyvatel kraje je v současnosti na úrovni 3,7 km, což je významně pod celorepublikovým průměrem (5,2 km na 1 000 obyv.). Jihomoravský kraj z hlediska přepočtu délky silnic v metrech na 1 km<sup>2</sup> rozlohy kraje vychází s hodnotou 618 m na 1 km<sup>2</sup> rozlohy jako mírně podprůměrný. **Od roku 2013 v regionu navíc nedošlo k žádnému rozvoji z hlediska délky dálniční sítě.** Vzhledem ke skutečnosti, že krajem prochází řada mezinárodních silničních tras, je prioritou zahájit výstavbu plánovaných úseků dálnic. Nedostatkem jsou i chybějící obchvaty měst a obcí, které mohou snížit dopravní zatížení a minimalizovat tranzitní dopravu.

V případě nerealizace plánované výstavby **hrozí snižování konkurenceschopnosti regionu.** Firmy vyhledávají pro svá sídla a podpůrnou

infrastrukturu lokality s lepší dopravní dostupností (s nižšími náklady na dopravu). Významnou výzvou je dále obecně zrychlení železniční dopravy (tj. výstavba, obnova a modernizace vysokorychlostních tratí, zastávek, nádraží apod.).

Rizikem a potenciálním problémem je možné **vytlačení tranzitní dopravy na silnice vyšších tříd**, což by mohlo znamenat **zhoršení současného stavu silnic** II. třídy, III. třídy a mostů. Jihomoravský kraj bude usilovat o zavádění takových opatření, jejichž cílem bude udržet tranzit na dopravních komunikacích k tomu uzpůsobených.

Dalšími riziky jsou nevytíženost či špatná ekonomická situace mezinárodního letiště Brno-Tuřany nebo zvyšující se disparita v dostupnosti území Jihomoravského kraje.

Území	Délka silnic a dálnic (km)					Rozloha (km <sup>2</sup> )	Délka silnic v m / 1 km <sup>2</sup>
	Dálnice	I. třídy	II. třídy	III. třídy	Celkem		
Česká republika	1 252	5 818	14 587	34 087	55 741	78 870	707
Jihomoravský kraj	160	422	1 468	2 394	4 444	7 188	618

Zdroj: Ředitelství silnic a dálnic České republiky

### Klíčové skutečnosti

- Nedokončení klíčových plánovaných dopravních infrastruktur (plánované dálniční úseky, obchvaty měst a obcí, železniční koridory aj.) z důvodu nedostatečného finančního, právního a technického zajištění.
- Zhoršení kvality silnic II. třídy, III. třídy a mostů v případě poklesu finančních prostředků na jejich údržbu a v důsledku vyššího využívání silnic II. a III. tříd nákladní a tranzitní dopravou.
- Nedostatečné vytížení mezinárodního letiště.
- Zakonzervování stávající stavební legislativy.
- Špatná dopravní dostupnost v periferních částech kraje.



# NEPŘIPRAVENOST NA KLIMATICKOU ZMĚNU

„Prohlubování dopadů extrémních hydrometeorologických jevů v důsledku nízké připravenosti kraje na klimatickou změnu a pokles ekologické stability území.“



## Životní prostředí a zemědělství

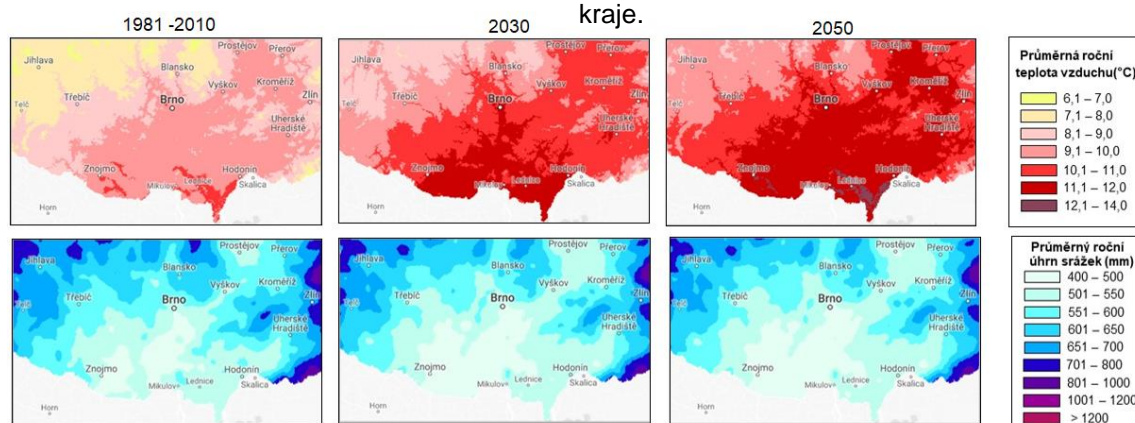
Celá Česká republika se v budoucích dekádách bude vyrovnávat se změnou klimatu. V tomto kontextu je nevýhodou Jihomoravského kraje, že se jedná o území s vysokým zastoupením zemědělské půdy, z níž vysoký podíl náleží do nejohroženějších nebo silně ohrožených půd větrnou či vodní erozí. V případě větrné eroze je na jižní Moravě **podíl takto ohrožených půd oproti průměru České republiky vyšší o 12,9 p. b.** U vodní eroze je **podíl ohrožených půd vyšší o 6,4 p. b.** Možností, jak reagovat na tuto hrozbu, je podporovat významné pozemkové úpravy a usilovat o obnovu významných krajinných prvků za účelem potlačení či zpomalení těchto negativních jevů.

S klimatickou změnou souvisí i zvýšený výskyt extrémních hydrometeorologických jevů, kdy kraj může jít cestou zajištění vyšší retenční schopnosti krajiny, a to i s ohledem na **závislost kraje na zdrojích podzemních a povrchových vod** nacházejících se v sousedních regionech.

Souvisejícími problémy je nízký podíl zeleně rozptýlené v krajině a nízký podíl ekologického zemědělství.

## Venkov

Riziko v případě venkova představuje **vytlačení venkovského prostoru** a stárnutí populace žijící ve venkovských oblastech. Dalším rizikem je pak **nedostupnost služeb** v okrajových částech kraje.



Zdroj: CzechGlobe, Ústav výzkumu globální změny Akademie věd České republiky

## **Klíčové skutečnosti**

- Zhoršení podmínek pro zemědělství z důvodu změny klimatu a nevyrovnaného a snižujícího se úhrnu srážek, větrné a vodní eroze (nadprůměrné zastoupení půd ohrožených erozí).
- Výskyt lokalit zatížených ekologickou zátěží a degradace zemědělské půdy vyplývající z intenzivního způsobu zemědělství.
- Nedostatek pitné vody z důvodu závislosti na zdrojích podzemních a povrchových vod nacházejících se v sousedních krajích nebo z důvodu vnějších faktorů (např. těžba štěrku u Uherského Ostrohu).
- Snižování ekologické stability území a nízký podíl ekologického zemědělství.
- Nízký podíl rozptýlené zeleně v intenzivně využívané zemědělské krajině.
- Stárnutí populace, vytlačení venkovského prostoru a zvýšení existujících disparit v rámci území.





## VÝZNAMNÉ SOCIÁLNÍ A EKONOMICKÉ ROZDÍLY

„Existence významných ekonomických a sociálních disparit v regionu a odliv lidského a ekonomického kapitálu mimo region.“



### Ekonomika a lidský kapitál

Jihomoravský kraj se potýká s vysokou disparitou v ekonomické úrovni. Na tvorbě hrubého domácího produktu se výrazně podílí město Brno (viz silné stránky, strana 11).

Přes velkou dynamiku krajského města je **růst** Jihomoravského kraje vyjádřený v HDP na obyvatele relativně pomalý a **ostatní kraje rostly spíše rychleji**. Tyto disparity v Jihomoravském kraji lze demonstrovat na příkladu nezaměstnanosti, kdy okresy Vyškov, Blansko a Brno-venkov mají hodnoty výrazně podprůměrné, a naopak Hodonín a Znojmo výrazně nadprůměrné.

Hrozbou je pak skutečnost, že Brno, popř. blízké vyspělé zahraniční regiony mohou lidský kapitál **z regionu a zejména pak z venkovských oblastí vysávat**. Při nedostatečné úrovni pozitivních efektů (spill-over) velkých měst na jejich okolí může dojít k dalšímu **nárůstu regionálních disparit** jak v ekonomické, tak sociální oblasti.

Rizikem je samozřejmě i **snižující se podíl ekonomicky aktivních obyvatel** (např. v souvislosti s demografickým stárnutím) a převyšující poptávka **po kvalifikované a vysoce specializované pracovní síle nad nabídkou**.

Částečně mohou kompenzovat nedostatek pracovních sil inovace a technologie, stejně jako se uplatní při řešení **problému digitálně vyloučených lokalit**.

HDP na obyvatele (v Kč cenách roku 2013)	2013	2018	Růst
Jihomoravský kraj	387 592	457 636	18,1 %
Hlavní město Praha	812 460	995 779	22,6 %
Středočeský kraj	348 696	427 289	22,5 %
Jihočeský kraj	333 103	390 016	17,1 %
Plzeňský kraj	363 319	423 864	16,7 %
Karlovarský kraj	272 456	305 037	12,0 %
Ústecký kraj	302 416	338 272	11,9 %
Liberecký kraj	302 114	364 469	20,6 %
Královéhradecký kraj	335 312	424 825	26,7 %
Pardubický kraj	313 716	386 939	23,3 %
Kraj Vysočina	327 539	382 089	16,7 %
Olomoucký kraj	301 163	370 185	22,9 %
Zlínský kraj	330 803	400 358	21,0 %
Moravskoslezský kraj	324 580	394 127	21,4 %

Zdroj: Český statistický úřad

#### Klíčové skutečnosti

- Významné ekonomické, sociální a technické disparity v rámci kraje.
- Převyšující poptávka po kvalifikované a vysoce specializované pracovní síle nad nabídkou.
- Odliv lidského a ekonomického kapitálu mimo region.
- Snižující se podíl ekonomicky aktivního obyvatelstva.
- Existence digitálně vyloučených lokalit.



## NEPŘIPRAVENOST NA NOVÉ VÝZVY

„Zastarávání veřejné správy, nespolupráce a nízká připravenost kraje na nové lokální i globální výzvy.“



### Bezpečnost

Bezpečnostní otázky vzhledem k politické **nestabilitě** v některých regionech světa, **klimatické změně**, **rozvoji moderních technologií** a jiným hrozbám nabírají na významu. Rizika mohou vyplývat i z otevřenosti české i moravské ekonomiky.

Nepostradatelné je **dobré krizové řízení**. Příprava na hrozby zahrnuje systémové testování orgánů krizového řízení, stejně jako aktivní spolupráci s integrovaným záchranným systémem, nebo osvětu a podporu vzdělávání připravující obyvatele na krizové a havarijní stavy.

Dalším důležitým prvkem je **kybernetická bezpečnost nejen kritické infrastruktury**. Bezpečnost v kyberprostoru se netýká pouze institucí kraje, ale přímo (zcizení dat) i nepřímo (omezení provozu nemocnic) také jeho obyvatel. V tomto kontextu je důležité sdílení informací o možných hrozbách, i způsobech jak těmto hrozbám čelit.

Vedle rostoucí míry kriminality v Brně nebo na Znojemsku je hrozbou například **nedostatečné fyzické zabezpečení některých kulturních či historických památek Jihomoravského kraje**.

To souvisí i s nedostatkem depozitárních prostor pro uložení a zabezpečení historicky cenných předmětů jižní Moravy.

### Veřejná správa

Při pomalé implementaci chytrých řešení a digitalizace ve veřejné správě může docházet ke sníženému komfortu uživatelů a k neefektivitám (např. časové náklady). Problémem je rovněž aktuálně **nedostatečná úroveň spolupráce územních samosprávných celků** a nízká míra synergie.

### Cestovní ruch

V případě **nepřiměřeného nárůstu počtu návštěvníků** a jejich koncentrace pouze do několika málo lokalit může docházet **k degradaci přírodního, kulturního či historického dědictví** a k růstu nespokojenosti místních obyvatel. Je tedy nutné podporovat udržitelný cestovní ruch a lepší distribuci návštěvníků i mimo místa, jejichž návštěvnost je již nyní na hraně udržitelnosti. Mezi oblastmi, které disponují vhodnými přírodními podmínkami a nejsou tak navštěvované patří například Boskovicko, Hornácko, Ivančicko Moravskokrumlovsko, Oslavansko nebo Žďánický les.

### **Klíčové skutečnosti**

- Nižší komfort obyvatel v důsledku pomalé digitalizace a implementace chytrých řešení.
- Nespolupráce územně samosprávných celků a nízká míra synergie.
- Růst cen nemovitostí a nájmu.
- Krátkodobý charakter cestovního ruchu a krátká průměrná délka pobytu.
- Nedostatek depozitárních prostor pro uložení sbírkových předmětů a archeologických nálezů.
- Zakonzervování stávající stavební legislativy.
- Rostoucí míra kriminality (např. v Brně nebo na Znojemsku).
- Degradace přírodního, kulturního či historického dědictví v důsledku přílišné vytíženosti regionálních atraktivit nebo slabého finančního zajištění či zabezpečení.



